

SODDISFAZIONE NELLE ATTIVITA' DI TIROCINIO

Obiettivi

Il presente documento desidera presentare una sintesi del livello di soddisfazione espresso dagli studenti iscritti al Corso di Laurea in Infermieristica nell'A.A. 2012/2013 che hanno frequentato le sedi didattiche di tirocinio dell'Ospedale.

Base dati

I dati su cui si sono basate le analisi sono relativi alle risposte fornite dai 76 studenti iscritti ai 3 anni del corso che hanno frequentato il tirocinio.

In modo anonimo ciascuno studente ha risposto al questionario di tirocinio, composto da 21 domande inerenti il clima (accoglienza, disponibilità, relazione ...), l'apprendimento (sviluppo capacità, tecniche organizzative ...) e la soddisfazione personale.

Ogni domanda prevede la valutazione con un punteggio da 1 a 5 (dove 1 = per nulla - 5 = moltissimo).

Si precisa che gli studenti compilano i questionari in relazione ai numeri di tirocini frequentati e come di seguito frequentati:

1 anno: n.1 tirocinio + eventuale tirocinio di recupero;

2 anno: n. 2 tirocini + eventuali tirocini di recupero;

3 anno: n. 2 tirocini + eventuali tirocini di recupero.

Al fine di fornire una fotografia della soddisfazione generale espressa dallo studente in riferimento alle attività svolte durante il tirocinio, nel presente documento è stata considerata la domanda "sei complessivamente soddisfatto del tirocinio appena concluso?" (domanda 20).

I risultati sono presentati nelle tabelle e figure seguenti in termini di media, deviazione standard e relativo intervallo di confidenza al 95%.

Le tabelle e i grafici presentano il livello di soddisfazione medio per sede didattica, ma tali medie devono sempre essere lette in riferimento al numero di rispondenti.

Al solo fine descrittivo, potrebbe essere interessante valutare quanto la media di ciascun reparto si discosta dalla media totale, evidenziando magari quelle sedi didattiche che presentano un media superiore alla media generale; a questo scopo possono essere di aiuto gli intervalli di confidenza.

Risultati

Data la bassa numerosità disponibile per alcune sedi didattiche, vale la pena considerare i risultati come un semplice esercizio informativo, senza trarre particolari deduzioni di merito o demerito.

Nella prima tabella e nella prima figura viene presentato il livello di soddisfazione espresso da tutti gli studenti che hanno frequentato uno delle sedi didattiche, indipendentemente dal loro anno di corso. **I risultati evidenziano un gradimento medio generale decisamente soddisfacente, che si assesta su un punteggio medio di 4,23 su un massimo di 5 punti.**

Analizzando i risultati nello specifico di ciascuna sede didattica, possono essere evidenziati le sedi didattiche che hanno ottenuto un punteggio superiore alla media; vale la pena sottolineare, come confermato dalla sovrapposizione dei valori degli intervalli di confidenza, che la bassa numerosità disponibile porta una grande variabilità attorno alle medie stimate, e per questo motivo le differenze riscontrate non possono per ora essere considerate statisticamente significative (nel senso che non possono essere considerate NON dovute al caso).

Analogamente nelle tabelle successive vengono presentati i risultati separatamente per anno di corso degli studenti.

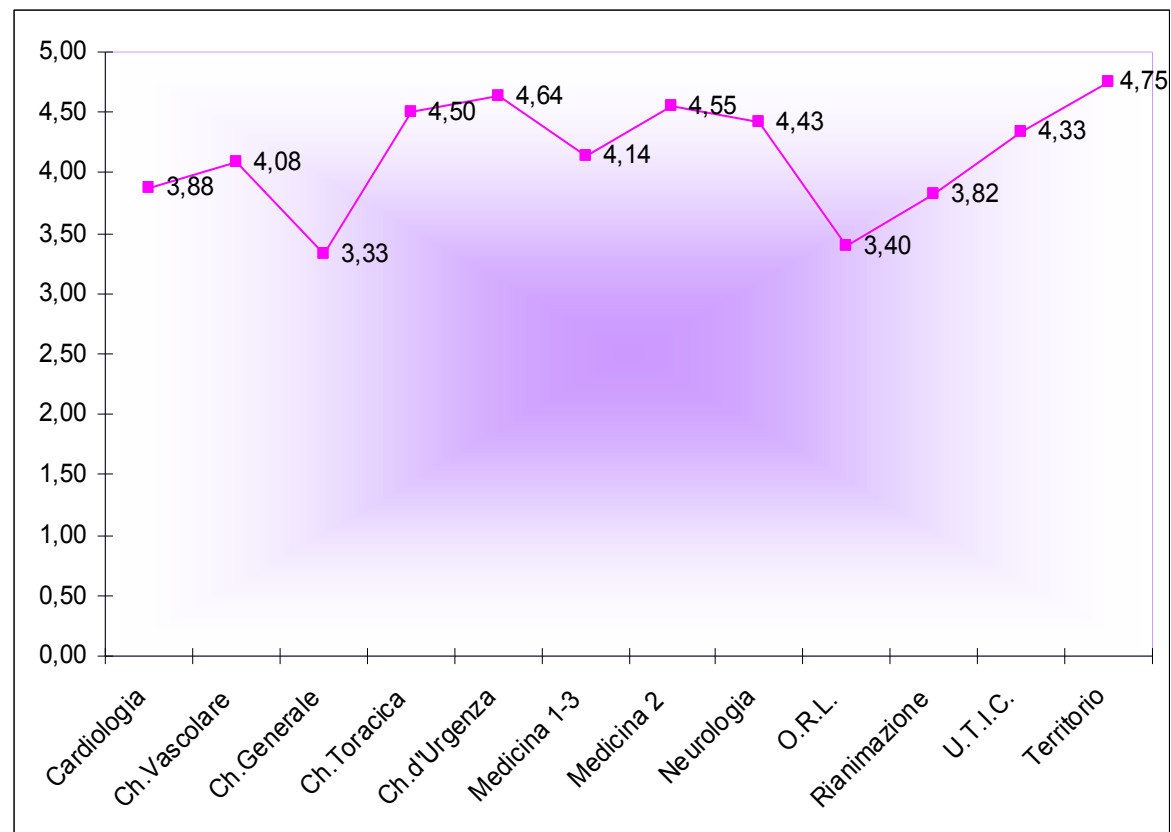
Queste analisi per quanto solo a livello descrittivo, permettono di evidenziare alcune sedi didattiche di tirocinio in cui il livello di gradimento risulta diverso a seconda dell'anno di corso degli studenti. Anche in questo caso, queste differenze non possono per ora essere considerate statisticamente significative.

Conclusioni

Il presente lavoro ha il solo scopo di fornire una semplice descrizione dei livelli di soddisfazione espressi dagli studenti durante un solo anno accademico. Varrebbe sicuramente la pena seguire la coorte degli studenti negli anni mediante un monitoraggio costante al fine di evidenziare eventuali aspetti che potrebbero essere premiati oppure in alcuni casi modificati per fornire a chi frequenta le sedi didattiche di tirocinio un livello di soddisfazione sempre crescente.

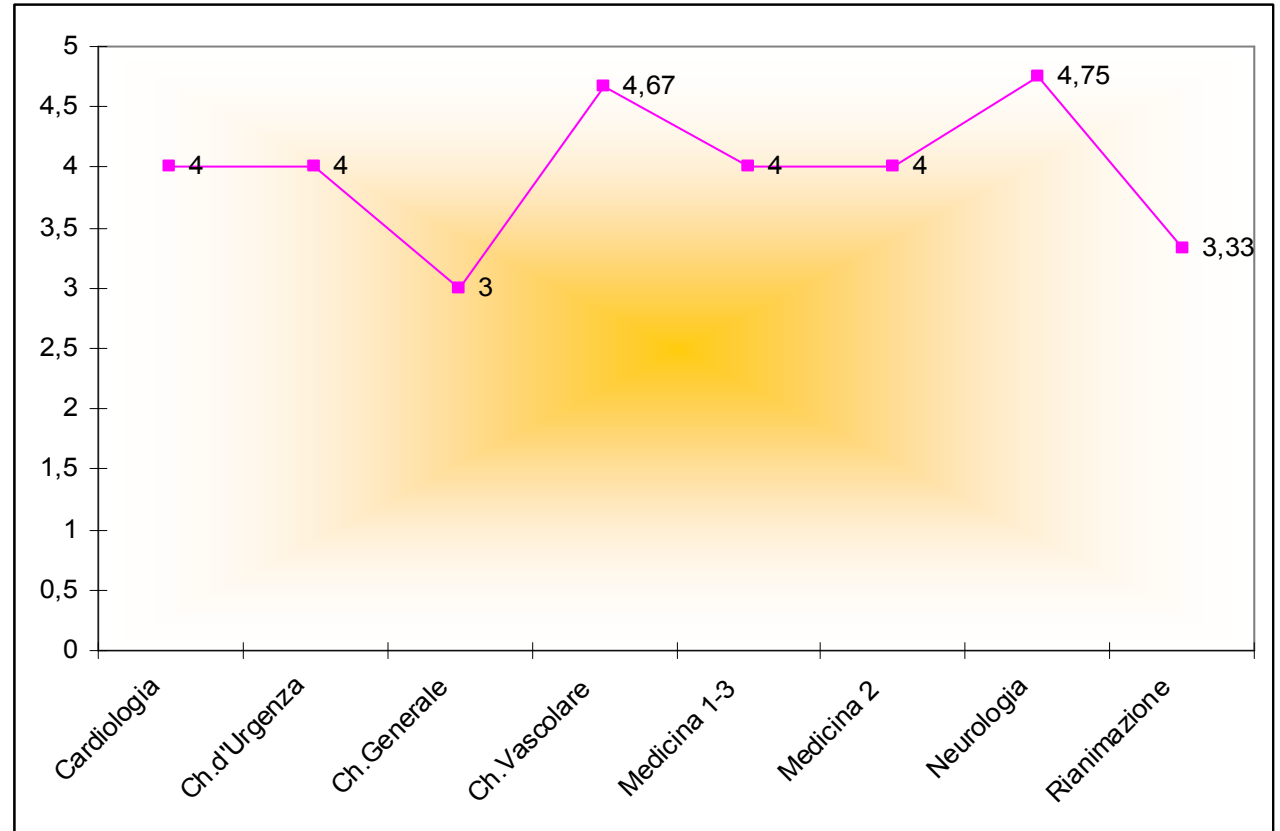
1. LIVELLO DI SODDISFAZIONE PER REPARTO – TOTALE STUDENTI

Reparti	Numero studenti frequentanti	Non Idonei	Media	Dev std	Intervallo di confidenza al 95%	
					INF	SUP
Cardiologia	8	2	3,88	1,36	2,94	4,81
Ch.Vascolare	12	2	4,08	1,51	3,23	4,93
Ch.Generale	6	2	3,33	1,37	2,24	4,43
Ch.Toracica	2	0	4,50	0,71	3,52	5,48
Ch.d'Urgenza	14	2	4,64	0,74	4,25	5,03
Medicina 1-3	21	3	4,14	1,01	3,71	4,58
Medicina 2	20	1	4,55	1,00	4,11	4,99
Neurologia	14	2	4,43	0,76	4,03	4,82
O.R.L.	5	2	3,40	2,19	1,48	5,32
Rianimazione	11	2	3,82	1,47	2,95	4,69
U.T.I.C.	3	0	4,33	1,15	3,03	5,64
Territorio	8	0	4,75	0,46	4,43	5,07
12	124	18	4,15	1,16		



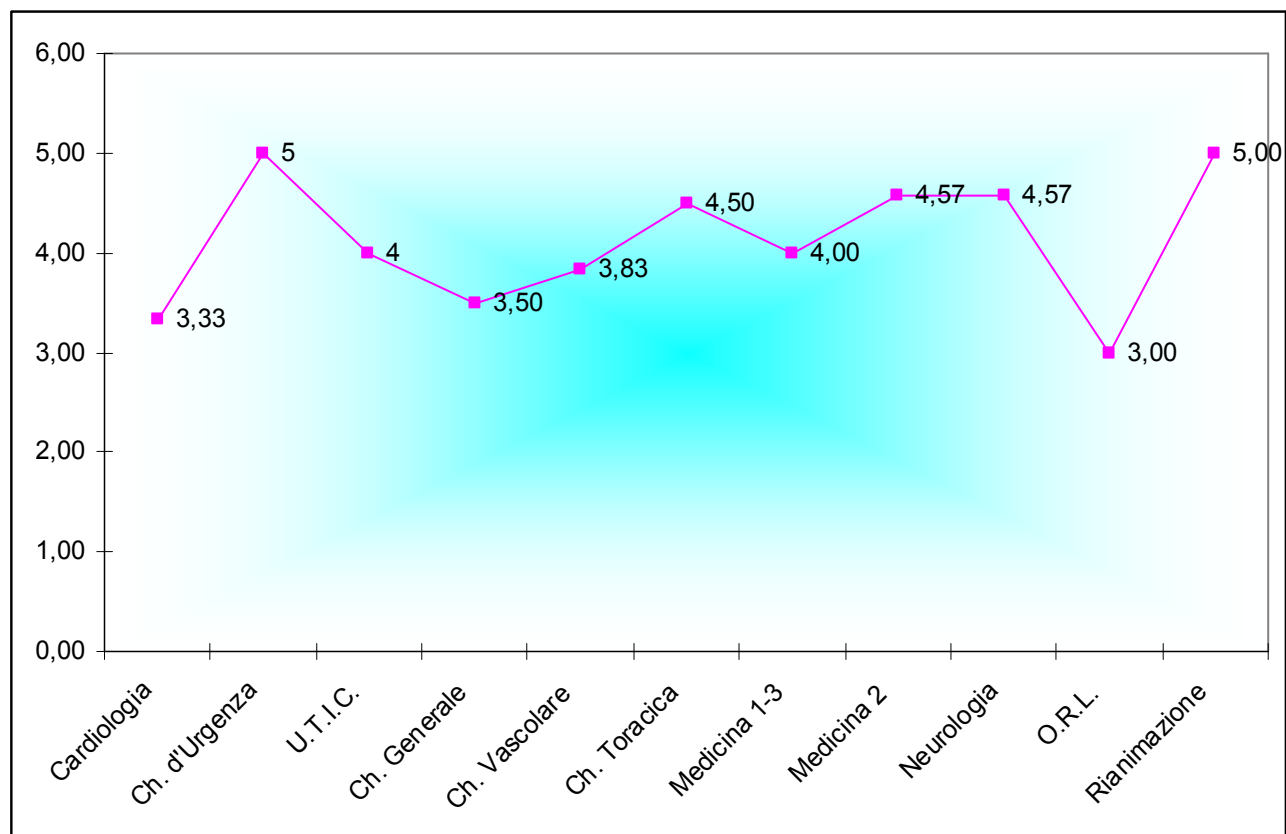
2. LIVELLO DI SODDISFAZIONE PER REPARTO - STUDENTI PRIMO ANNO

Reparti	Numero studenti frequentant i	Media	Non Idonei
Cardiologia	3	4	1
Ch.d'Urgenza	3	4	2
Ch.Generale	1	3	0
Ch.Vascolare	3	4,7	1
Medicina 1-3	6	4	1
Medicina 2	5	4	0
Neurologia	4	4,7	1
Rianimazione	3	3,3	1
8	28	4,07	7



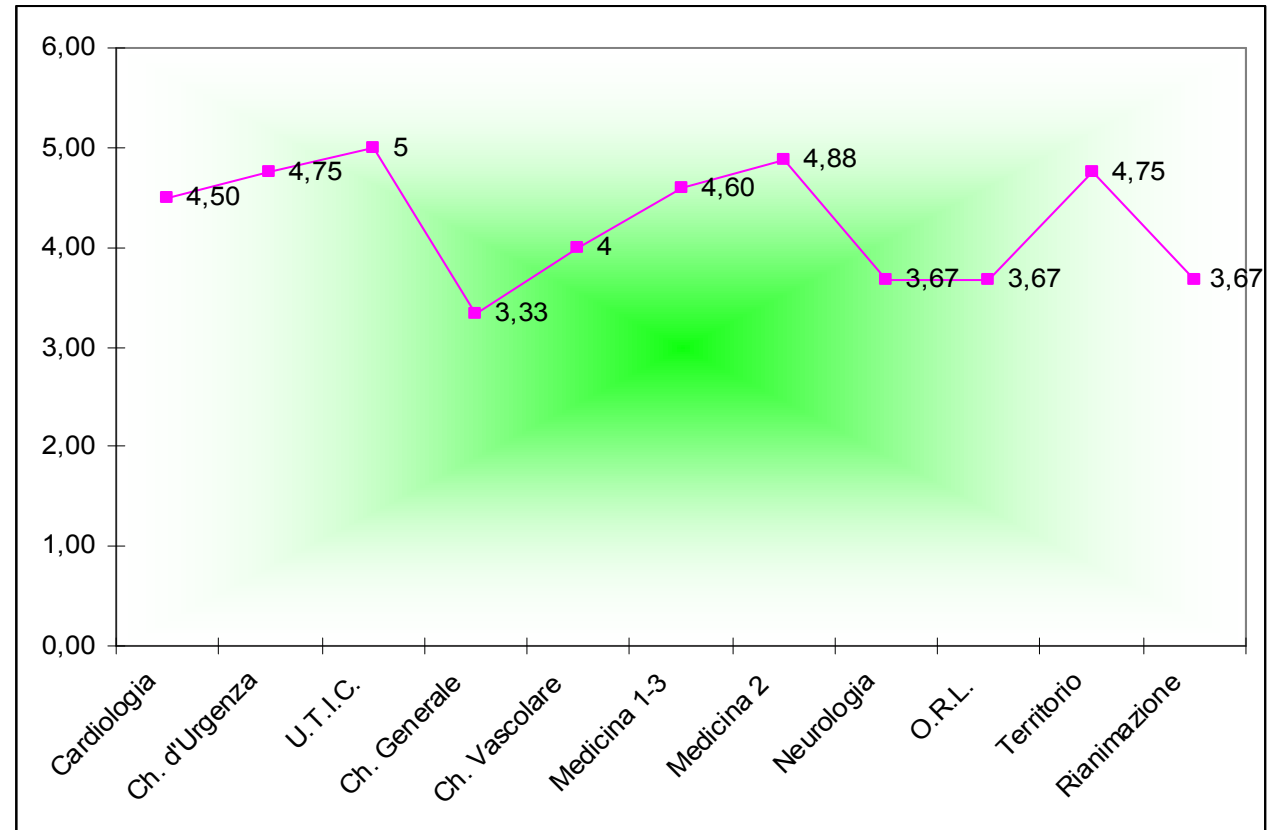
3. LIVELLO DI SODDISFAZIONE PER REPARTO - STUDENTI SECONDO ANNO

Reparti	Numero studenti frequentanti	Media	Non Idonei
Cardiologia	3	3,3	1
Ch. d'Urgenza	3	5	0
U.T.I.C.	2	4	0
Ch. Generale	2	3,5	1
Ch. Vascolare	6	3,8	0
Ch. Toracica	2	4,5	0
Medicina 1-3	10	4	2
Medicina 2	7	4,5	1
Neurologia	7	4,5	1
O.R.L.	2	3	1
Rianimazione	2	5	0
11	46	4,17	7



4. LIVELLO DI SODDISFAZIONE PER REPARTO - STUDENTI TERZO ANNO

Reparti	Numero studenti frequentanti	Media	Non Idonei
Cardiologia	2	4,5	0
Ch. d'Urgenza	8	4,7	0
U.T.I.C.	1	5	0
Ch. Generale	3	3,3	1
Ch. Vascolare	3	4	1
Medicina 1-3	5	4,6	0
Medicina 2	8	4,9	0
Neurologia	3	3,7	0
O.R.L.	3	3,7	1
Territorio	8	4,7	0
Rianimazione	6	3,7	1
11	50	4,36	4



Elaborazione a cura del Prof. Giuseppe Migliaretti
Collaborazione segreteria didattica Viviana Tonso